

МИНИСТЕРСТВО ОБРАЗОВАНИЯ И НАУКИ РОССИЙСКОЙ ФЕДЕРАЦИИ  
ФЕДЕРАЛЬНОЕ ГОСУДАРСТВЕННОЕ БЮДЖЕТНОЕ ОБРАЗОВАТЕЛЬНОЕ  
УЧРЕЖДЕНИЕ ВЫСШЕГО ОБРАЗОВАНИЯ  
«САХАЛИНСКИЙ ГОСУДАРСТВЕННЫЙ УНИВЕРСИТЕТ»




УТВЕРЖДАЮ


Проректор по учебной работе  
С.Ю. Рубцова  
(подпись, расшифровка подписи)

" 09 2019 г.

Программ практики  
*Производственная*  
направление подготовки  
05.03.01 - Геология  
профиль подготовки  
*«Геофизика»*  
форма обучения  
очная  
срок освоения ОПОП  
4 года  
квалификация выпускника  
бакалавр

Директор департамента высшего образования  / Е.А.Кацунова

Директор Технического нефтегазового института  / К.Б.Строкин

Заведующий кафедрой геологии и нефтегазового дела  / К.Б.Строкин

г.Южно-Сахалинск 2019 г.

При разработке программы производственной практики в основ положены:

1. ФГОС ВО направление подготовки «Геология» утвержденные приказом Министерства образования и науки РФ № 954 07 августа 2014 г.
2. Рабочий учебный план направления подготовки: «Геология» профиля «Геофизика» утвержденный

Рабочая программа производственной практики актуализирована и одобрена на заседании кафедры Геологии и нефтегазового дела от 26 сентября 2019 г. Протоколом № 1

Заведующий кафедрой \_\_\_\_\_ / К.Б.Строкин

Рабочая программа производственной практики одобрена Ученым Советом ТНИ от 26 сентября 2019 г. Протокол № 1

Председатель Ученого Совета  
Технического нефтегазового института \_\_\_\_\_ / К.Б.Строкин

Разработчики:

Ст. преподаватель кафедры ГиНД \_\_\_\_\_ /И.В.Никулина

Программу актуализировал ст.преподаватель кафедры ГиНД \_\_\_\_\_ /А.С.Талицкая

СОГЛОСОВАНО:

Начальник отдела практик и связей  
с работодателями Департамента  
высшего образования \_\_\_\_\_ /Н.Б.Захарова  
(подпись)

## **1. Цель производственной практики**

Целью производственной практики является: закрепление теоретических знаний, полученных при изучении базовых дисциплин, а также приобретение профессиональных умений, приобретение практических навыков и умений в организационной и административной работе под руководством специалистов, подготовка геологов к решению задач, ориентированных на научно-исследовательскую работу в предметной области знаний и образовании.

Студентам обеспечиваются условия, позволяющие продолжить ознакомление в реальных условиях с будущей профессиональной деятельностью, воспользоваться накопленными знаниями, умениями, навыками при решении различных профессионально-практических задач и осуществления служебных обязанностей на конкретном участке работы. Предоставляется возможность выполнить сбор необходимого материала для успешного выполнения итогового отчета о производственной практике.

## **2. Задачи производственной практики**

Основными задачами производственной практики являются:

- знакомство с практической работой организации (учреждения);
- изучение и анализ опыта организации учреждения в области геологии;
- развитие навыков самостоятельного решения проблем и задач, связанных с проблематикой, выбранной специализации;
- овладение методикой работы, применяемой в данной организации (учреждении);
- проработка теоретических вопросов, связанных с деятельностью учреждения (организация), на котором проводится практика в рамках выбранной специальности и специализации;
- применение полученных в процессе обучения знаний для подготовки и последующего анализа документов;
- приобретение опыта работы в трудовых коллективах при решении производственно-правовых вопросов;
- изучение конкретной производственной и другой деловой документации;
- знакомство с вопросами техники безопасности.

## **3. Место производственной практики в структуре ОПОП**

Производственная практика студентов является составной частью основной профессиональной образовательной программы и неотъемлемой частью подготовки высококвалифицированных специалистов. Она направлена на совершенствование качества профессиональной подготовки будущего геолога, выработке у него умений и навыков работы, укрепление связей обучения с практической деятельностью, закрепление полученных во время учебы теоретических знаний.

Производственную практику проходят: студенты 3 курса очной формы обучения.

### **3.1. Перечень предшествующих дисциплин необходимых для проведения производственной (преддипломной) практики.**

Для прохождения п производственной практики студенты должны изучить базовые дисциплины и дисциплины профиля и получить необходимые знания, умения и навыки, формируемые этими дисциплинами, и практиками.

№ п/п	Индекс	Наименование дисциплины	Семестр
1.	Б1.Б.04	Экономика	5
2.	Б1.Б.11	Безопасность жизнедеятельности	6
3.	Б1.Б.17	Геология России	5
4.	Б1.Б.19	Геология полезных ископаемых	5
5.	Б1.Б.20	Петрография с кристаллооптикой	6
6.	Б1.Б.21	Прикладная динамическая геология	6
7.	Б1.Б.26	Экономика и организация геологоразведочных работ	5
8.	Б1.В.ОД.5	Геохимия	5
9.	Б1.В.ОД.6	Гидрогеология	5
10.	Б1.В.ОД.10	Инженерная геология	5
11.	Б1.В.ОД.13.02	Механика грунтов	5
12.	Б1.В.ОД.13.03	Сейсморазведка	6
13.	Б1.В.ОД.13.05	Геофизические исследования скважин	5
14.	Б1.В.ДВ.01.01	Специальные термины английского языка в геологии	5
15.	Б1.В.ДВ.04.01	Теоретические основы обработки геофизических сигналов	5
16.	Б1.В.ДВ.07.01	Поиски и разведка месторождений полезных ископаемых	6
17.	Б1.В.ДВ.12.02	Геологическое строение Дальнего Востока	6
18.	Б1.В.ДВ.14.01	Дистанционные методы исследования Земли	6
19.	Б1.В.ДВ.16.01	Современные технологии в производстве	6
20.	Б2.У.1	Учебная практика	2
21.	Б2.У.2	Учебная практика	4

Знания, полученные при изучении указанных дисциплин, обеспечивают готовность студента к прохождению производственной (преддипломной) практики, являющейся логическим продолжением ОПОП. Студент должен:

**знать:** методы компьютерной обработки полученных данных; физико-географические особенности региона; основные закономерности и результаты протекания геологических процессов; методы полевых геологических исследований; геологические особенности строения региона; основы геохимии, геофизики и гидрогеологии.

**уметь:** выбирать, записывать, обрабатывать, классифицировать и систематизировать информацию; использовать различные методики измерений, обработки и интерпретации экспериментальных данных, пользоваться нормативной и технической литературой; компьютерные технологии в анализе и оценке геологических данных.

**владеть:** навыками поиска, отбора, систематизации, анализа и обобщения научно-технической информации, ее интерпретации и представления в виде текстов, таблиц, графиков и диаграмм, навыками использования основных общефизических законов и принципов в важнейших практических приложениях, методами решения типовых практических задач.

**3.2. Перечень последующих учебных дисциплин, для которых необходимы знания, умения и навыки, формируемые производственной практикой.**

№ п/п	Индекс	Наименование дисциплины	Семестр
1.	Б1.В.ОД.2	Геологическое картографирование	7
2.	Б1.В.08	Петрология	7
3.	Б1.В.09	Геология четвертичных отложений	7
4.	Б1.В.13	Профиль 2. Геофизика	7
5.	Б1.В.13.01	Электроразведка	7
6.	Б1.В.13.04	Магниторазведка	7
7.	Б1.В.13.06	Интерпретация сейсмических профилей	7
8.	Б1.В.ДВ.11.01	Комплексирование геолого-геофизической информации при помощи компьютерных технологий	7
9.	Б1.В.ДВ.11.02	Оценка воздействия на окружающую среду	7
10.	Б1.В.ДВ.13.02	Борьба с загрязнениями в недропользовании	7
11.	Б1.В.ДВ.15.01	Неотектоника и катастрофические природные процессы	7
12.	Б1.В.ДВ.15.02	Проектное и отчетное документирование	7
13.	Б1.В.ДВ.19.02	Гидрогеология Сахалинской области	8
14.	Б2.П.1 проверить шифр	Производственная (преддипломная) практика	7

Для успешного прохождения практики студент должен успешно пройти теоретическое и практическое обучение, освоить разделы ОПОП (дисциплины и модули) всех предшествующих циклов в соответствии с требованиями ФГОС ВО по направлению подготовки 05.03.01 «Геология» профиль «Геофизика».

Имеющиеся знания и навыки будут необходимы студентам для того, чтобы последовательно выполнить выданные задания для прохождения практики, понять содержание и особенности деятельности профильной организации – базы практики подготовить отчет о прохождении практики. Прохождение данной практики необходимо для формирования опыта, который в будущем поможет произвести обоснованную корректировку темы выпускной квалификационной работы.

В случае успешного завершения прохождения практики и защиты отчета о ее прохождении, у студентов формируются основные профессиональные навыки и умения, необходимые для получения будущей специальности. Практика в различных подразделениях профильных организаций позволяет закреплять, совершенствовать и углублять знания, полученные в ходе теоретического обучения в университете.

**3.3. Перечень планируемых результатов обучения при прохождении практики, соотнесенных с планируемыми результатами освоения ОПОП.**

Код компетенции по ФГОС ВО	Содержание компетенции	Перечень планируемых результатов обучения
----------------------------	------------------------	---

Код компетенции по ФГОС ВО	Содержание компетенции	Перечень планируемых результатов обучения
ПК-7	способностью участвовать в составлении проектов и сметной документации производственных геологических работ	<p>Знать: содержание и требования к проектно-сметной документации производственных геологических работ;</p> <p>Уметь: участвовать в составлении проектной документации на ведение производственных геологических работ.</p> <p>Владеть: навыками ведения проектной документации при планировании геологических работ.</p>
ПК-5	готовностью к работе на современных полевых и лабораторных геологических, геофизических, геохимических приборах, установках и оборудовании в соответствии с направлением и профилем подготовки	<p>Знать: особенности работы на современных полевых и лабораторных геологических, геофизических, геохимических приборах, установках и оборудовании.</p> <p>Уметь: применять современные методы и приборы при проведении геологических исследований.</p> <p>Владеть: навыками выполнения геологических и геофизических работ с использованием специального оборудования.</p>
ПК-8	способностью пользоваться нормативными документами, определяющими качество проведения полевых, лабораторных, вычислительных и интерпретационных работ	<p>Знать: нормативно-правовую базу, регулирующую деятельность предприятия (организации) в сфере геологии; перечень технической документации для определенного вида работ.</p> <p>Уметь: пользоваться нормативными документами, определяющими качество проведения полевых, лабораторных геологических работ.</p> <p>Владеть: основными нормативными документами при ведении геологических работ.</p>
ПК-11	готовностью участвовать в организации научных и научно-практических семинаров и конференций	<p>Знать: основные требования к организации и участию в научно-практических семинарах и конференциях.</p> <p>Уметь: представлять научно-исследовательские работы на научно-практических семинарах и конференциях.</p> <p>Владеть: навыками участия в научно-практических семинарах и конференциях</p>

#### **4. Место и время проведения производственной практики**

Места проведения производственной практики: предприятия, фирмы и организации г. Южно-Сахалинска и Сахалинской области, научное и практическое направление которых, связано с геологическими исследованиями/работами.

Вид практики – производственная.

Тип практики - практики по получению профессиональных умений и опыта профессиональной деятельности.

Способ проведения практики – стационарная, выездная (полевая).

Форма проведения практики – дискретно.

Время проведения практики, отведенное рабочим учебным планом - 6 семестр.

Практика проводится в течение 4 недель.

В зависимости от цели, задач и индивидуального задания производственной практики студенты могут выбрать следующие направления деятельности:

- 1) изучение природных ресурсов, а также технологических процессов добычи и особенностей их использования;
- 2) организация и проведение геологических и геофизических работ, освоение методик исследования геологических объектов;
- 3) участие в проведении геологоразведочных, геофизических, геохимических работ в области изучения недр;
- 4) геофизические исследования, их обработка, интерпретация;
- 5) выполнение научно-технологических, проектно-изыскательных работ;
- 6) геолого-экономическая оценка прогнозных и перспективных ресурсов углеводородов;
- 7) цифровое геолого-технологическое моделирование.

В связи с вышеизложенными направлениями деятельности, *местами прохождения производственной практики* могут быть следующие предприятия, учреждения и организации:

- нефтегазодобывающие компании;
- предприятия, занимающие разведкой и добычей полезных ископаемых Земли;
- управления и департаменты по природным ресурсам, экологии и экологической безопасности федерального, областного и муниципального подчинения;
- научно-исследовательские институты;
- предприятия, участвующие в проведении геологоразведочных, геофизических, геохимических работ в области изучения недр;
- предприятия, занимающиеся инженерно-геологическими изысканиями;
- кафедра геологии и нефтегазового дела Технического нефтегазового института;
- и иные организации, занимающиеся геологическими, геофизическими, геохимическими работами/исследованиями.

Информация о деятельности предприятий, организаций и учреждений собирается и анализируется на территории, в пределах которой осуществляются их функции по геологическим и геофизическим исследованиям.

Перечень конкретных предприятий и организаций определяется на основе заключенных договоров (приложение 5) и заявок предприятий на индивидуальное прохождение практики.

#### **5. Структура и содержание производственной практики**

Общая трудоемкость производственной практики составляет 6 зачетных единиц, 216 часов.

Общее административно-организационное руководство производственной практикой студентов осуществляет выпускающая кафедра Геологии и нефтегазового дела.

Учебно-методическое руководство практикой возложено на научного руководителя практики.

Контроль практики на предприятии осуществляет специалист соответствующей организации.

Руководитель практики из числа работников Профильной организации назначается распорядительным актом (приказом, распоряжением) руководителя Профильной организации. Копия данного документа вкладывается в отчет по практике (Приложение 10).

Производственная практика заключается в следующем:

- 1) изучение учебно-методической, научной и статистической литературы с целью более полного раскрытия особенностей деятельности предприятий;
- 2) сбор информации об особенностях деятельности предприятий (организаций, органов, учреждений), на которых студенты проходят практику;
- 3) выполнение научно-практических работ на производстве в соответствии с поставленными задачами;
- 4) написание отчёта о прохождении производственной практики.

№ П/П	Разделы (этапы) практики	Виды производственной работы на практике, включая самостоятельную работу студента и трудоемкость (в часах)		Формы текущего контроля
		Вид работы	часы	
1	Планирование практики		5	
2	Организационный этап	Ознакомление с программой практики, её целями и задачами. Вводный инструктаж по технике безопасности. Объяснение студентам содержания и структуры отчета.	2	Запись в дневнике производственной/преддипломной практики. Собеседование
3	Производственный этап	Инструктаж по охране труда на рабочем месте; изучение нормативных документов в области; ознакомление с историей, структурой, функциями и компетенциями предприятия;	186	Общее руководство практикой со стороны преподавателя: контроль посещаемости, проверка отчетной документации. Запись в дневнике производственной/преддипломной практики.



		ознакомление с содержанием деятельности предприятия; ознакомление с материалами, оборудованием, приспособлениями, проектной и организационно-технологической документацией; выполнение научно-практических работ, в соответствии с задачами практики; сбор материала для отчета.		
4	Этап обработки полученной информации и составления отчета	Анализ, систематизация и обработка собранной информации с использованием информационных технологий. Написание отчета.	15	Проверка руководителем печатного варианта отчета. Запись в дневнике производственной/преддипломной практики.
5	Итоговый	Подготовка отчета к заключительной конференции	8	Защита отчета
ВСЕГО:			216 часов	

## ПРОГРАММА ПРОИЗВОДСТВЕННОЙ ПРАКТИКИ

Программа производственной практики состоит из двух разделов:

- 1) общие сведения об организации/предприятии;
- 2) ведение научной и практической деятельности в соответствии с профилем подготовки («Геофизика»).

### 1) Общие сведения об организации/предприятии:

- организационно-управленческая и производственная структуры организации/предприятия;
- нормативно-законодательные документы предприятия;
- ресурсную базу организации;
- систему и организацию внешних взаимосвязей организации (предприятия) с другими организациями (предприятиями) и государственными структурами;

- основные направления деятельности, функции выполняемые предприятием;
- действующую систему оперативного реагирования на ЧС.

Материалы, отражающие изучение перечисленных аспектов деятельности организации, отражаются в отчете по производственной практике.

2) Ведение научной и практической деятельности в соответствии с профилем подготовки.

Студенты должны изучить:

- геологические методы, применяемые на предприятии;
- проекты и сметную документацию производственных геологических работ;
- нормативные документы при проведении поиска и разведки полезных ископаемых;
- нормативно-правовую базу, регулирующую деятельность предприятия (организации) в сфере геологии; перечень технической документации для определенного вида работ.
- особенности работы на современных полевых и лабораторных геологических, геофизических, геохимических приборах, установках и оборудовании;
- анализ частных и общих проблем в геологии;
- практические рекомендации по использованию природно-ресурсного потенциала территории;
- методику проведения геологических изысканий;
- основные принципы, закономерностей и законов пространственно-временной организации геосистем локального и регионального уровней.

Отчет является документом, характеризующим работу студента во время практики. В нем студент показывает свои знания по профессиональным дисциплинам и умения применять их в профессионально-практической деятельности, показывает умение самостоятельно вести исследования, анализировать и обобщать полученную информацию. Отчет должен содержать результаты выполнения анализа управленческих аспектов деятельности предприятия, перечень выполняемых работ на практике в соответствии с индивидуальным заданием руководителя практики, результаты полученных исследований.

Отчёт по производственной практике должен содержать разделы:

1. Введение
2. Общие сведения об организации
3. Методы ведения работ
4. Результаты выполненных работ
5. Заключение
6. Список использованных источников
7. Приложения

Текст отчета оформляется в соответствии с требованиями правил оформления научных работ студентов. В отчете следует грамотно, по возможности кратко, обобщить результаты производственной практики.

Во «Введении» следует отразить назначение, цель и задачи производственной практики, описать особенности ее прохождения. Рекомендуется отметить также новизну и практическую значимость намеченных работ.

В разделе «Общие сведения об организации» необходимо предоставить общую характеристику предприятия, основных и вспомогательных производств, основные технологические процессы производства, содержание геологической деятельности предприятия, изучение и анализ материалов по истории и развитию предприятия.

В разделе «Методы ведения работ» необходимо представить методы ведения работ, используемые на практике. Представить методы обработки собранных материалов.

В разделе «Результаты выполненных работ» необходимо представить материалы и данные, полученные при проведении работ на практике, полученные результаты и выводы.

В «Заключении» необходимо отметить полноту выполнения программы практики, степень выполнения заданий. Следует также дать свои практические заключения и предложения по совершенствованию деятельности организации, охарактеризовать свое личное участие в решении практических задач.

В разделе «Список используемых источников» в соответствии с требованиями действующих стандартов по библиографическому описанию следует привести перечень литературных, законодательных и нормативно-справочных источников, интернет-ресурсов, использованных при написании отчета. Список использованных источников группировать в заданной правилами оформления научных работ студентов последовательности.

В «Приложениях» могут быть приведены формы геологической отчетности, проектной документации, фотографии выполнения работ на практике, схемы, таблицы.

#### **6. Организация практики для обучающихся с ограниченными возможностями здоровья и инвалидов**

Специальные условия обучения и направления работы с инвалидами и лицами с ограниченными возможностями здоровья (далее - обучающиеся с ограниченными возможностями здоровья) определены на основании:

- Федерального закона от 29.12.2012 № 273-ФЗ «Об образовании в Российской Федерации»;

- Федерального закона от 24.11.1995 № 181-ФЗ «О социальной защите инвалидов в Российской Федерации»;

- приказа Минобрнауки России от 05.04.2017 № 301 «Об утверждении Порядка организации и осуществления образовательной деятельности по образовательным программам высшего образования – программам бакалавриата, программам специалитета, программам магистратуры»;

- приказа Минобрнауки России от 27.11.2015 № 1383 «Об утверждении Положения о практике обучающихся, осваивающих основные профессиональные образовательные программы высшего образования»;

- методических рекомендаций по организации образовательного процесса для обучения инвалидов и лиц с ограниченными возможностями здоровья в образовательных организациях высшего образования, в том числе оснащенности образовательного процесса, утвержденных Минобрнауки России 08.04.2014 № АК-44/05вн).

Под специальными условиями для получения образования обучающихся с ограниченными возможностями здоровья понимаются условия обучения, воспитания и развития таких студентов, включающие в себя использование при необходимости адаптированных образовательных программ и методов обучения и воспитания, специальных учебников, учебных пособий и дидактических материалов, специальных технических средств обучения коллективного и индивидуального пользования, предоставление услуг ассистента (помощника), оказывающего необходимую помощь, проведение групповых и индивидуальных коррекционных занятий, обеспечение доступа в здания вуза и другие условия, без которых невозможно или затруднено освоение образовательных программ обучающихся с ограниченными возможностями здоровья.

Прохождение практики обучающихся с ограниченными возможностями здоровья осуществляется университетом с учетом особенностей психофизического развития, индивидуальных возможностей и состояния здоровья таких обучающихся.

При определении мест учебной и производственной практик для обучающихся с ограниченными возможностями здоровья в обязательном порядке учитываются рекомендации медико-социальной экспертизы, отраженные в индивидуальной программе реабилитации инвалида, относительно рекомендованных условий и видов труда.

Выбор мест прохождения практик для обучающихся с ограниченными возможностями здоровья производится с учетом требований их доступности для данных обучающихся и рекомендации медико-социальной экспертизы, а также индивидуальной программе реабилитации инвалида, относительно рекомендованных условий и видов труда.

Индивидуальная программа реабилитации инвалида выдается федеральным государственным учреждением медико-социальной экспертизы. Обучающимся с ограниченными возможностями здоровья предоставляют рекомендации медико-социальной экспертизы, индивидуальную программу реабилитации при приеме на обучение в институт по своему усмотрению.

При направлении обучающихся с ограниченными возможностями здоровья в организацию (предприятие) для прохождения предусмотренной учебным планом практики университет согласовывает с организацией (предприятием) условия и виды труда с учетом рекомендаций медико-социальной экспертизы и индивидуальной программы реабилитации инвалида.

При необходимости для прохождения практик могут создаваться специальные рабочие места в соответствии с характером нарушений, а также с учетом профессионального вида деятельности и характера труда, выполняемых обучающимся-инвалидом трудовых функций.

Прохождение практики обучающихся с ограниченными возможностями здоровья может быть организовано как совместно с другими обучающимися, так и в отдельных группах.

В целях доступности проведения практики обеспечивается:

1) для лиц с ограниченными возможностями здоровья по зрению:

- наличие альтернативной версии официального сайта института в сети «Интернет» для слабовидящих;

- весь необходимый для изучения материал, согласно учебному плану (в том числе, для обучающихся по индивидуальным учебным планам) предоставляется в электронном виде на диске.

- индивидуальное равномерное освещение не менее 300 люкс;
- присутствие ассистента, оказывающего обучающемуся необходимую помощь;
- обеспечение возможности выпуска альтернативных форматов печатных материалов (крупный шрифт или аудиофайлы).

2) для лиц с ограниченными возможностями здоровья по слуху:

- наличие микрофонов и звукоусиливающей аппаратуры коллективного пользования (аудиоколонки);

3) для лиц с ограниченными возможностями здоровья, имеющих нарушения опорно-двигательного аппарата, материально-технические условия обеспечивают возможность беспрепятственного доступа обучающихся в учебные помещения, столовые, туалетные и другие помещения организации, а также пребывания в указанных помещениях (наличие пандусов, поручней, расширенных дверных проемов и других приспособлений).

Перед началом прохождения практики проводятся консультативные занятия, позволяющие студентам с ограниченными возможностями адаптироваться к учебному процессу.

В процессе прохождения практики профессорско-преподавательскому составу рекомендуется использование социально-активных и рефлексивных методов обучения, технологий социокультурной реабилитации с целью оказания помощи обучающимся с ограниченными возможностями здоровья в установлении полноценных межличностных отношений с другими обучающимися, создании комфортного психологического климата в учебной группе.

Особенности проведения текущей и промежуточной аттестации по практике для обучающихся с ограниченными возможностями здоровья устанавливаются с учетом индивидуальных психофизических особенностей (устно, письменно на бумаге, письменно на компьютере, в форме тестирования и другое). При необходимости предоставляется дополнительное время для подготовки ответа на защите отчета по практике.

## **7. Образовательные, научно-исследовательские и научно-производственные технологии, используемые на производственной практике**

На производственной практике активно используются исследовательские методы обучения, связанные с самостоятельным пополнением знаний; проектное обучение, связанное с участием студентов в реальных процессах, имеющих место в организациях, информационно-коммуникационные технологии, в том числе доступ в Интернет. Студенты имеют возможность использовать конспекты лекции и получать дистанционные консультации с руководителем практики от кафедры посредством электронной почты.

Также проводятся вводные инструктажи, обучение использованию приборов и инструментов в рабочих условиях, самостоятельная обработка полученных материалов с помощью ПК, самостоятельная работа с литературными источниками.

## **8. Учебно-методическое обеспечение самостоятельной работы студентов на производственной практике**

Организация практики осуществляется в соответствии с учебным планом, кален-

дарным учебным графиком и ее программой.

Контингент студентов, направленных на практику, распределяется по профильным организациям на основании существующих долгосрочных договоров (приложение 5) между СахГУ и Профильной Организацией или на основании индивидуальных договоров (на период практики), заключённых кафедрой перед началом практик, утверждается приказом проректора по УР СахГУ. Руководят практикой преподаватели кафедры Геологии и нефтегазового дела и работники предприятий от профильных организаций. Ответственными за практику от предприятий могут быть руководители функциональных структур и их заместители, ведущие специалисты.

Продолжительность рабочего дня студентов-практикантов составляет не более 40 часов в неделю (ст.91 Трудового кодекса РФ). С момента зачисления студентов в качестве практикантов на рабочие места на них распространяются действующие на предприятиях правила охраны труда и внутреннего распорядка. Участие студента в конкретных мероприятиях предприятия обуславливаются его потребностями.

#### **Студенты-практиканты обязаны:**

- подчиняться действующим на предприятии правилам внутреннего трудового распорядка;
- нести ответственность за предложенную к выполнению работу и ее результаты;
- участвовать в совещаниях и деловых встречах, посещать техническую учебу;
- соблюдать действующий на предприятии распорядок.

В сроки, установленные кафедрой, студентам необходимо сдать отчет по практике руководителю практики от кафедры для проверки и дневник практики, защитить на итоговой конференции по практике перед комиссией сформированной кафедрой Геологии и нефтегазового дела.

#### **Структура отчета практики**

Название структурного элемента	Содержание структурного элемента
ТИТУЛЬНЫЙ ЛИСТ	Обязательным условием допуска к защите отчета является наличие на титульном листе подписей студента, руководителя от кафедры
СОДЕРЖАНИЕ	Перечень структурных элементов отчета и соответствующая им нумерация страниц
ВВЕДЕНИЕ	<ul style="list-style-type: none"><li>• Цели, задачи производственной практики;</li><li>• Период прохождения практики;</li><li>• Название, адрес организации;</li><li>• ФИО и должность руководителя практики от кафедры;</li><li>• ФИО и должность руководителя практики от организации</li></ul>
1. ОБЩИЕ СВЕДЕНИЯ ОБ ОРГАНИЗАЦИИ	Задачи, функции и структура организации.

2. МЕТОДЫ ВЕДЕНИЯ РАБОТ	Описание методик и оборудования, с которыми ознакомился студент за время прохождения практики; изученная нормативно-правовая документация; сроки и цели выездных мероприятий (если осуществлялись).
3. РЕЗУЛЬТАТЫ ВЫПОЛНЕННЫХ РАБОТ	Описание полученных результатов, проводимых исследований на практике
ЗАКЛЮЧЕНИЕ	Содержит выводы о пройденной практике.
СПИСОК ИСПОЛЬЗОВАННЫХ ИСТОЧНИКОВ	Перечень литературных источников и интернет-ресурсов, необходимых для написания отчета. В тексте должны быть ссылки на эти источники.
ПРИЛОЖЕНИЕ А	Фотографии рабочего процесса (обязательно); схемы, таблицы, карты, превышающие 1 печатную страницу

Контрольные вопросы:

1. Сфера деятельности предприятия (организации).
2. Специализация предприятия (организации).
3. Структура управления предприятием (организацией).
4. Изученная нормативно-правовая документация.
5. Производственный цикл и его длительность.
6. Методы проводимых исследований.
7. Компьютерные программы, используемые для анализа и оценки полученных данных.
8. Основные этапы, проводимых работ.
9. Материалы, используемые для написания отчета.
10. Практический навык, полученный на производстве.
11. Природно-климатические условия: климатические параметры; инженерно-геологические условия (литологические колонки, разрезы, характеристики грунтов, подземные воды); гидрология (водоемы и водотоки).
12. Оборудование и технологии, применяемые на предприятии.

Дневник по производственной практике (приложение 3) включает:

1. Памятку для студентов и руководителей практики. Отражены цель и задачи производственной практики. Требования к местам прохождения практики. Требования к оформлению и содержанию дневника производственной практики. Краткие требования к оформлению и структуре отчета по практике.

2. Раздел 1. Общие сведения: о местонахождении практики, руководителе от организации, сроках практики.

Утверждается директором ТНИ и зав. кафедрой Геологии и нефтегазового дела (ГиНД).

3. Раздел 2. Прохождение инструктажа по технике безопасности на кафедре ГиНД и месте прохождения практики.

4. Раздел 3. Индивидуальное задание студенту на практику от руководителя практики кафедры ГиНД, также рекомендации по сбору материала для выпускной квалификационной работы.

5. Раздел 4. Перечень выполняемых на практике работ. Студент указывает дату (периоды) и краткое содержание выполняемых на практике работ.

Утверждается руководителем практики от кафедры ГиНД.

6. Раздел 5. Характеристика работы студента на практике.

А) Характеристика от организации. Оценивается работа студента при прохождении практики по следующим критериям:

- Теоретическая подготовка по специальности
- Практическая подготовка по специальности
- Соблюдение техники безопасности
- Любезность
- Отношения в коллективе
- Бытовые навыки (в полевых условиях)

Руководителем от организации выставляется общая оценка студенту: отлично, хорошо, удовлетворительно, неудовлетворительно. Пишется краткий отзыв (приложение 9) по прохождению практики студента.

Б) Характеристика от кафедры. Руководителем от кафедры дается общая оценка прохождения практики по следующим критериям:

- Соответствие профиля работ на практике
- Качество выполнения индивидуального задания
- Контакты с руководителем, учет замечаний и рекомендаций
- Отчет по практике: содержание и оформление

В) Мнение студента. Студент дает оценку результатов практики:

- Соответствие работы направления образования
- Польза для теоретической подготовки
- Расширение кругозора
- Получение практических навыков
- Отношение со стороны принимающей организации
- Бытовые условия (при выполнении полевых работ)

7. Раздел 6. Общая оценка производственной практики. Выставляется после защиты студентом отчета перед комиссией, с учетом оценки руководителей практики от организации и кафедры ГиНД по следующим критериям:

- Ведение дневника практики
- Письменный отчет: содержание, оформление
- Своевременность защиты отчета
- Защита отчета: содержание доклада
- Манера выступления
- Ответы на вопросы

В этом же разделе указывается предполагаемая тема выпускной квалификационной работы студента.

После защиты дневник утверждается подписью заведующего кафедрой ГиНД и подшивается к отчету.



## 9. Формы промежуточной аттестации (по итогам практики)

По итогам практики предусматривается дифференцированный зачет с оценкой на основании составленного письменного отчета и защиты отчета, а также дневника производственной практики.

**Аттестация по итогам практики** включает:

1. Итоговый отчет по практике должен содержать подтвержденный подписями ответственных лиц титульный лист (Приложение 1).

2. Защита отчета по практике

- соответствие содержания отчета заданию на практику;
- соответствие содержания отчета целям и задачам практики;
- логичность и последовательность изложения материала;
- анализ и обобщение материала;
- наличие и обоснованность выводов.

3. Презентация результатов прохождения практики.

Защита отчета по практике проводится в установленные сроки на итоговой конференции.

На итоговой конференции возможно присутствие представителей дирекции, сотрудников организации, в которой студенты проходили практику.

Отводимое время для доклада – 5-7 минут.

Цель доклада – краткое изложение цели и задач, основного содержания работы и достигнутых результатов.

Структура доклада:

- место прохождения практики с указанием конкретного структурного подразделения предприятия (организации);
- методы ведения работ;
- представить полученные профессиональные умения и навыки в период прохождения практики;
- подвести итоги практики.

В процессе защиты выявляется уровень результатов практики, оценивается полнота и правильность ответов на задаваемые вопросы. Оценка результатов практики заносится в ведомость, дневник практики (Приложение 3) и зачетную книжку руководителем практики от института.

Студент, не сдавший отчет в срок, считается имеющим академическую задолженность. Студенты, не представившие отчеты в установленные сроки по уважительным причинам, имеют право защиты в более поздние сроки.

Студент, не выполнивший программу практики, получивший отрицательный отзыв о работе и неудовлетворительную оценку при защите отчета, направляется повторно на практику в период студенческих каникул. В отдельных случаях рассматривать вопрос о дальнейшем пребывании студента в университете.

### Фонд оценочных средств

Показатели оценивания компетенций	Формируемые компетенции
-----------------------------------	-------------------------

Уметь использовать современные полевые и лабораторные геологические, геофизические, геохимические приборы и установки	ПК – 5 - готовность к работе на современных полевых и лабораторных геологических, геофизических, геохимических приборах, установках и оборудовании в соответствии с направлением и профилем подготовки ПК - 7 – способность участвовать в составлении проектов и сметной документации производственных геологических работ ПК – 8 - способность пользоваться нормативными документами, определяющими качество проведения полевых, лабораторных, вычислительных и интерпретационных работ ПК-11 - готовность участвовать в организации научных и научно-практических семинаров и конференций
Уметь составлять проекты и сметную документацию производственных геологических работ	
Уметь пользоваться нормативными документами при проведении поиска и разведки полезных ископаемых	
Уметь самостоятельно проводить геологические исследования, использовать в научно-исследовательской деятельности навыки полевых и лабораторных геологических исследований.	
Умение участвовать в научно-практических семинарах, итоговых конференциях, представлять отчеты по проведенным натурным наблюдениям; представлять результаты исследований на научно-практических конференциях	

Форма аттестации по итогам практики - дифференцированный зачет: «неудовлетворительно», «удовлетворительно», «хорошо», «отлично».

Результаты практики оцениваются по балльно-рейтинговой системе оценивания знаний (в соответствии с технологической картой (приложение 11)) с переводом в традиционную четырехбалльную систему («отлично», «хорошо», «удовлетворительно», «неудовлетворительно») <sup>1</sup>, в которой:

85-100 баллов	отлично
70-84 балла	хорошо
52-69 баллов	удовлетворительно
0-51 балл	неудовлетворительно

Критерии оценок:

**Оценка «отлично»** ставится студенту, который выполнил в срок и на высоком уровне весь намеченный объем работы, принимал участие в конференции по практике, четко и грамотно изложил результаты проделанной работы.

**Оценка «хорошо»** ставится студенту при выполнении всех параметров практики, в случае допущения незначительных недочетов и ошибок.

**Оценка «удовлетворительно»** ставится студенту при наличии отчетной документации носящей формальный характер.

**Оценка «неудовлетворительно»** ставится студенту в случае не выполнения цели и задач практики и отсутствии отчетной документации.

## 10. Методические указания по прохождению практики

<sup>1</sup> См.: Технологическую карту.

Во время прохождения практики студентам **рекомендуется:**

– пользоваться на практике нормативными актами, определяющими организацию работы организации, а также практическими материалами по направлению деятельности организации;

– обращаться за консультациями по вопросам практики к специалистам, а также к руководителям практики;

– выдвигать предложения по совершенствованию работы профильной организации.

Также, в период прохождения практики, но не в рабочее время, студенты могут пользоваться в университете книгами и журналами в библиотеке, посещать читальный зал, получать консультации преподавателей и т.д.

Отчет по итогам практики составляется в печатном виде в формате А4 с соблюдением **следующих требований:**

Форма отчетности по производственной практике:

Отчет должен оформлен на компьютере и выполнен на листах бумаги формата А4 (210×297мм) белого цвета с выводом на печать на принтере (приложение 2).

Рекомендуемые параметры оформления: тип шрифта – Times New Roman; размер шрифта - 14пт; цвет шрифта – черный; межстрочный интервал – полуторный; левое поле листа – 30 мм, верхнее и нижнее – 20 мм, правое – 10 мм; номер страницы – внизу страницы; абзацный отступ – 1,5, выравнивание текста по ширине страницы.

### **Содержание отчета**

Введение

1. Общие сведения об организации

2. Методы ведения работ

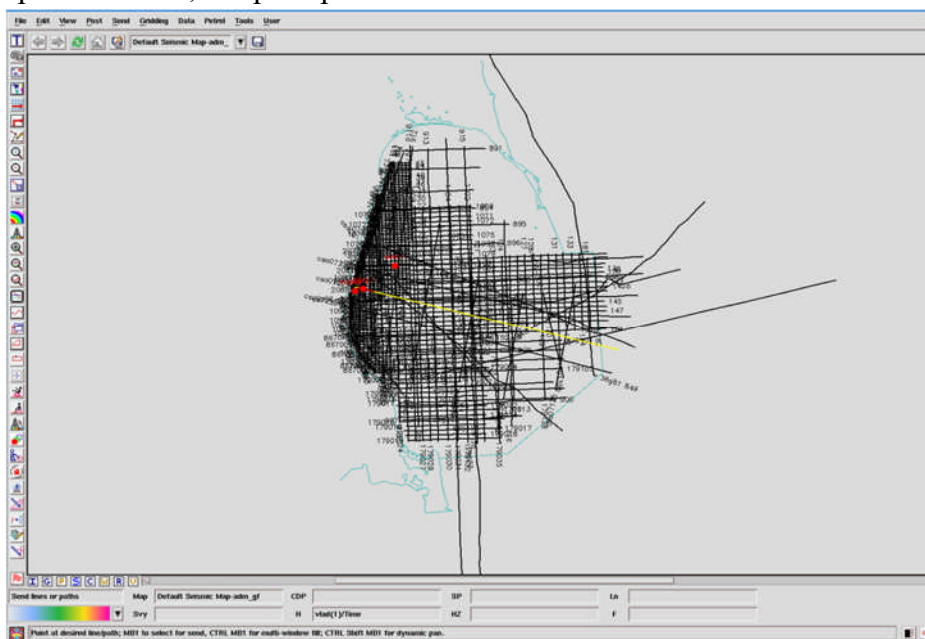
3. Результаты выполненных работ

Заключение

Список использованных источников

Приложение А (приложение 4)

Все схемы, рисунки и фотографии подписываются словом рисунок под ними по-середине, номер и название, например:



## Рисунок 1 – Расстановка отснятых профилей в заливе Терпения

Все таблицы нумеруются и подписываются, выравниваются по левому краю таблицы, например:

Таблица 1 – Климатические характеристики района строительства

Наименование характеристики	Характеристика	Источник
1. Место строительства	Южно-Сахалинск	По заданию
2. Климатический район и подрайон строительства	II Г	СНиП 23-01-99
3. Зона влажности района	Влажная	СНиП 23-02-2003 /2/

Нумерация страниц располагается в верхнем правом углу. Титульный лист засчитывается, но номер страницы на нем не ставится.

Рекомендуется использовать опции «выравнивание текста по ширине», «запрет висячих строк».

Примерный объем работы 30 страниц.

Таблицы и рисунки в тексте имеют названия и порядковую индексационную нумерацию.

Приложения к отчету нумеруются арабскими цифрами, каждое из них необходимо начинать с новой страницы с указанием в правом верхнем углу слова «Приложение», его порядкового номера (без знака №). Приложение должно иметь тематический заголовок, отражающий его содержание.

### **11. Учебно-методическое и информационное обеспечение производственной практики**

#### **а) основная литература:**

1. Лощинин В.П. Структурная геология и геологическое картирование : учебное пособие к лабораторному практикуму по структурной геологии и геологическому картированию / В.П. Лощинин, Н.П. Галянина. — Оренбург: Оренбургский государственный университет, 2013. — 94 с.

2. Куделина И.В. Общая геология : учебное пособие / И.В. Куделина, Н.П. Галянина, Т.В. Леонтьева. — Оренбург: Оренбургский государственный университет, 2016. — 192 с.

3. Космин, В. В. Основы научных исследований (Общий курс): учеб.пособие

#### **б) дополнительная литература:**

1. Атлас Сахалинской области. – М. : ГУГК при СМ СССР, 1967. – 135 с.

2. Справочник по физической географии Сахалинской области. –Южно-Сахалинск : Сахалин. кн. изд-во, 2003. – 112 с.

3. Колесников, С. И. Почвоведение с основами геологии : учеб. пособие / С. И. Колесников. – М. : изд-во РИОР, 2005. – 150 с.

4. Кныш С.К. Общая геология : учебное пособие / С.К. Кныш. — Электрон. текстовые данные. — Томск: Томский политехнический университет, 2015. — 206 с.

5. Сахалинская область. Топографическая карта / Отв. ред. Ю. В. Любарский. – Южно-Сахалинск : изд-во Военно-картографическая фабрика ДВО, 1993. – 80 с.

#### **в) программное обеспечение и Интернет-ресурсы:**

1. <http://www.iprbookshop.ru> - Электронно-библиотечная система -
2. <http://www.rsl.ru> - Российская государственная библиотека:
4. <http://sinncom.ru/content/reforma/index1.htm> - специализированный образовательный портал «Инновации в образовании»;
5. <http://elibrary.ru/defaultx.asp> - научная электронная библиотека «Elibrary»;
6. <http://www.eduhmao.ru/info-информационно-просветительский портал «Электронные журналы»>;
7. [www.gumer.info](http://www.gumer.info) – библиотека Гумер;
8. [www.rp5.ru](http://www.rp5.ru) – метеорологические данные;
9. [www.usgs.gov](http://www.usgs.gov) – архив космических снимков.

### **11. Материально-техническое обеспечение производственной практики**

Производственная практика осуществляется на основе договоров о сотрудничестве с предприятиями, фирмами и организациями г. Южно-Сахалинска и Сахалинской области, научное и практическое направление которых, связано с природопользованием.

Согласно договору принимающая на производственную практику студентов организация (предприятие) предоставляет студентам места практики с соответствующей направленностью профессиональной подготовки уровнем материально-технического оснащения.

Практиканту, по возможности, должно быть предоставлено отдельное оборудованное рабочее место, включающее: рабочий стол, стул, компьютер и необходимую для работы оргтехнику.

Образец титульного листа отчета по практике

МИНИСТЕРСТВО ОБРАЗОВАНИЯ И НАУКИ РОССИЙСКОЙ ФЕДЕРАЦИИ  
ФЕДЕРАЛЬНОЕ ГОСУДАРСТВЕННОЕ БЮДЖЕТНОЕ ОБРАЗОВАТЕЛЬНОЕ  
УЧРЕЖДЕНИЕ ВЫСШЕГО ОБРАЗОВАНИЯ  
«САХАЛИНСКИЙ ГОСУДАРСТВЕННЫЙ УНИВЕРСИТЕТ»  
ТЕХНИЧЕСКИЙ НЕФТЕГАЗОВЫЙ ИНСТИТУТ  
НАПРАВЛЕНИЕ ПОДГОТОВКИ «ГЕОЛОГИЯ»  
профиль «ГЕОФИЗИКА»

Зарегистрировано: № \_\_\_\_\_  
«\_\_\_» \_\_\_\_\_ 20\_\_\_\_

Кафедра Геологии и нефтегазового дела

**ОТЧЕТ**

Фамилия \_\_\_\_\_  
Имя \_\_\_\_\_  
Отчество \_\_\_\_\_  
Форма обучения \_\_\_\_\_  
Курс \_\_\_\_\_  
Место прохождения производственной практики \_\_\_\_\_  
\_\_\_\_\_

Срок производственной практики:  
С «\_\_\_» \_\_\_\_\_ 20\_\_\_\_ г. по «\_\_\_» \_\_\_\_\_ 20\_\_\_\_ г.

Руководитель практики от профильной организации  
ФИО, должность \_\_\_\_\_  
\_\_\_\_\_подпись

Руководитель практики от кафедры  
ФИО, должность \_\_\_\_\_  
\_\_\_\_\_подпись

Оценка \_\_\_\_\_ Дата защиты «\_\_\_» \_\_\_\_\_ 20\_\_\_\_.

г. Южно-Сахалинск  
20\_\_\_\_

Образец оформления отчета по практике

**ОТЧЕТ**

Студент (а/ки) ТНИ СахГУ \_\_\_\_\_  
(ФИО)

по \_\_\_\_\_ практике в  
(вид практики – учебная, производственная или преддипломная)

\_\_\_\_\_  
(наименование профильной организации практики)

(ниже даются описание и анализ пройденной практики от первого лица)

В период с \_\_\_\_\_ по \_\_\_\_\_ я проходил (а) \_\_\_\_\_  
практику в \_\_\_\_\_

За время прохождения практики я \_\_\_\_\_  
\_\_\_\_\_

Студент (ка) \_\_\_\_\_ курса ТНИ СахГУ \_\_\_\_\_  
(ФИО)

\_\_\_\_\_  
(подпись)

Руководитель практики \_\_\_\_\_  
(должность)

\_\_\_\_\_  
(ФИО)

\_\_\_\_\_  
(подпись)

М.П.

## Образец дневника по производственной практике

**ДНЕВНИК**

Производственной практики  
 студента Технического нефтегазового института  
 Сахалинского государственного университета  
 Направление подготовки « \_\_\_\_\_ »  
 Профиль « \_\_\_\_\_ »

Фамилия \_\_\_\_\_

Имя \_\_\_\_\_

Отчество \_\_\_\_\_

Форма обучения (очная, заочная) \_\_\_\_\_

Курс \_\_\_\_\_

№	Дата записи	Объект прохождения практики	Содержание выполняемой работы	Виза и замечания руководителя практики от предприятия
1	12.02.2018		9-00 ознакомился с местом прохождения практики, правилами внутреннего трудового распорядка, правилами по ТБ и ПБ; 10-00 – 12-30 – присутствовал в процессе.	

Руководитель практики \_\_\_\_\_  
 (должность)

\_\_\_\_\_

(ФИО)

\_\_\_\_\_

(подпись)

М.П.



*Образец оформления титульного листа приложений по практике*

**ПРИЛОЖЕНИЯ<sup>2</sup>**

**к отчету о прохождении \_\_\_\_\_ практики**  
(вид практики – учебная, производственная или преддипломная)

**В** \_\_\_\_\_  
(наименование базы прохождения практики)

Студент (а/ки) \_\_\_\_\_ го курса \_\_\_\_ группы  
\_\_\_\_\_ формы обучения  
\_\_\_\_\_  
(ФИО)

г. Южно-Сахалинск  
20\_\_ г.

---

<sup>2</sup> Все Приложения должны быть пронумерованы и по дате соответствовать дням выполняемой работы.

## Образец индивидуального договора на практику

**ДОГОВОР № \_\_\_\_\_  
на проведение практики**

г. Южно-Сахалинск

от « \_\_\_\_ » \_\_\_\_\_ 20 \_\_\_\_ г.

Федеральное государственное бюджетное образовательное учреждение высшего образования «Сахалинский государственный университет», именуемое в дальнейшем «Университет», в лице исполняющего обязанности ректора Фёдорова Олега Анатольевича действующего на основании Устава СахГУ и приказа Минобрнауки № 12-07-03/99 от 30.05.2016 г., с одной стороны, и

\_\_\_\_\_  
(организационно-правовая форма организации, ее наименование)

именуемая (ый) в дальнейшем «Профильная организация», в лице \_\_\_\_\_

\_\_\_\_\_  
(должность руководителя, Ф.И.О.)

действующего (ей) на основании \_\_\_\_\_  
(Устава, Положения, распоряжения, доверенности)

с другой стороны, совместно именуемые «Стороны», в соответствии с приказом Министерства образования РФ от 27 ноября 2015 г. № 1383 «Об утверждении Положения о практике обучающихся, осваивающих основные профессиональные образовательные программы высшего образования», заключили настоящий договор о нижеследующем

**1. ПРЕДМЕТ ДОГОВОРА**

Университет направляет, а Профильная организация предоставляет возможность прохождения \_\_\_\_\_

\_\_\_\_\_  
(учебной, производственной, в том числе преддипломной)

практики в период с « \_\_\_\_ » \_\_\_\_\_ 20 \_\_\_\_ г. по « \_\_\_\_ » \_\_\_\_\_ 20 \_\_\_\_ г. студенту(ам) \_\_\_\_\_  
курса обучающемуся(имся) \_\_\_\_\_

\_\_\_\_\_  
(специальность, направление)

\_\_\_\_\_  
(фамилия, имя, отчество)

**2. ОБЯЗАННОСТИ СТОРОН****2.1. Профильная организация обязуется:**

- предоставить возможность выполнения программы практики обучающимся Университета, направленным в Профильную организацию;
- назначить квалифицированных специалистов для руководства практикой обучающихся, из числа работников Профильной организации, которые контролируют организацию практики в соответствии с программой практики, оказывают помощь обучающимся в подборе необходимых материалов для выполнения индивидуальных заданий, по

окончании практики дают отзыв о работе обучающегося и качестве подготовленного обучающимся отчета;

- создать необходимые условия для выполнения студентами программы практики, ознакомить студентов с правилами внутреннего трудового распорядка, провести инструктаж по охране труда в соответствии с законодательными и нормативными правовыми актами;
- не привлекать студентов к сверхурочной работе и работам не связанным с выполнением программы практики;
- предоставить студентам возможность ознакомиться с организацией работы в подразделениях и участвовать в их производственной деятельности, выполняя конкретные задания на рабочих местах;
- сообщить в Университет обо всех случаях нарушения студентами трудовой дисциплины.

## **2.2. Университет обязуется:**

- предоставить до начала практики Профильной организации для согласования программу практики, задание на практику, информировать о сроках проведения практики;
- своевременно направить студентов для прохождения практики в Профильную организацию;
- назначить квалифицированных специалистов из числа преподавателей соответствующих выпускающих кафедр для руководства практикой;
- проводить необходимые организационные мероприятия по выполнению программы практики;
- оказывать руководителю практики от Профильной организации методическую помощь в организации и проведении практики студентов в соответствии с Положением о практике обучающихся, осваивающих основные профессиональные образовательные программы высшего образования в федеральном государственном бюджетном образовательном учреждении высшего образования «Сахалинский государственный университет».

## **3. ОТВЕТСТВЕННОСТЬ СТОРОН**

**3.1.** Стороны несут ответственность за невыполнение возложенных на них обязанностей по организации и проведению практики студентов в соответствии с действующим законодательством РФ, Положением о практике обучающихся, осваивающих основные профессиональные образовательные программы высшего образования в федеральном государственном бюджетном образовательном учреждении высшего образования «Сахалинский государственный университет» и действующими Правилами по охране труда.

**3.2.** Все споры, возникающие между сторонами по настоящему договору, разрешаются путем переговоров представителей администрации Университета и Профильной организации.

## **4. СРОКИ И УСЛОВИЯ ДЕЙСТВИЯ ДОГОВОРА**

### **4.1.** Срок действия договора:

Начало « \_\_\_\_ » \_\_\_\_\_ 20\_\_ г.

Окончание « \_\_\_\_ » \_\_\_\_\_ 20\_\_ г.

**4.2.** Договор вступает в силу после его подписания Университетом и Профильной организацией.

Стороны договорились, что при подписании договора может быть использована факсимильная подпись.

**4.3.** Настоящий договор может быть расторгнут в одностороннем порядке одной из сторон при существенном нарушении другой стороной условий настоящего Договора. Договор считается расторгнутым с момента получения виновной стороной уведомления о расторжении договора.

**4.4.** Договор составляется в 2-х экземплярах, один из которых находится в Университете, а другой – в Профильной организации.

## 5. ЮРИДИЧЕСКИЕ АДРЕСА И ПОДПИСИ СТОРОН

### Университет

Федеральное государственное бюджетное образовательное учреждение высшего образования «Сахалинский государственный университет»

Юридический адрес: 693008, Сахалинская область, г. Южно-Сахалинск, ул. Ленина, 290

Почтовый адрес: 693000, Сахалинская область г. Южно-Сахалинск, Коммунистический проспект, 33

Тел. 8(4242) 45-23-01, факс 8(4242) 45-23-00.

E-mail: [rector@sakhgu.ru](mailto:rector@sakhgu.ru)

[www.sakhgu.ru](http://www.sakhgu.ru)

Отдел практик

Тел. 8(4242) 45-23-14, факс 8(4242)45-23-75

[practice@sakhgu.ru](mailto:practice@sakhgu.ru)

### Профильная организация

\_\_\_\_\_

\_\_\_\_\_

\_\_\_\_\_

\_\_\_\_\_

\_\_\_\_\_

\_\_\_\_\_

\_\_\_\_\_

Ф.И.О. руководителя организации, подпись

Исполняющий обязанности ректора

\_\_\_\_\_ О.А. Фёдоров

М.П.

М.П.

СОГЛАСОВАНО:

Руководитель практики

от выпускающей кафедры \_\_\_\_\_

(наименование кафедры)

(подпись)

(расшифровка подписи)

« \_\_\_\_\_ » \_\_\_\_\_ 20 \_\_\_\_\_ г.

Образец бланка путевки (лицевая сторона)



МИНИСТЕРСТВО ОБРАЗОВАНИЯ И НАУКИ РОССИЙСКОЙ ФЕДЕРАЦИИ  
ФЕДЕРАЛЬНОЕ ГОСУДАРСТВЕННОЕ БЮДЖЕТНОЕ ОБРАЗОВАТЕЛЬНОЕ УЧРЕЖДЕНИЕ  
ВЫСШЕГО ОБРАЗОВАНИЯ

**«САХАЛИНСКИЙ ГОСУДАРСТВЕННЫЙ УНИВЕРСИТЕТ»**

ОКПО 48714232, ОГРН 1026500534720, ИНН/КПП 6500005706/650101001  
693008, Россия, г. Южно-Сахалинск, Коммунистический пр., 33. Тел. (4242) 45-23-01. Факс (4242) 45-23-00.

E-mail: [rector@sakhgu.ru](mailto:rector@sakhgu.ru). [www.sakhgu.ru](http://www.sakhgu.ru)

Исх. № \_\_\_\_\_ от \_\_\_\_ . \_\_\_\_ . 201\_\_ г.

**ПУТЕВКА**

Выдана \_\_\_\_\_, студенту \_\_\_\_\_ курса  
очной формы обучения направления подготовки «Геология» Технического нефтегазового  
института, направленному в соответствии с учебным планом и календарным учебным  
графиком на 2018-2019 учебный год для прохождения производственной практики в \_\_\_\_\_

на основании договора на проведение практики и приказа о допуске к практике № \_\_\_\_\_  
от « \_\_\_\_ » \_\_\_\_\_ 201\_\_ г.

Продолжительность практики \_\_\_\_\_ недель.

с « \_\_\_\_ » \_\_\_\_\_ 201\_\_ г.

по « \_\_\_\_ » \_\_\_\_\_ 201\_\_ г.

Руководитель практики от университета ст. преподаватель кафедры Геоло-  
гии и нефтегазового дела \_\_\_\_\_ Ф.И.О., контактный телефон  
\_\_\_\_\_.

Заведующий кафедрой ГиНД \_\_\_\_\_

М.П.

Образец бланка путевки (обратная сторона)

Наименование предприятия	Отметка о прибытии и убытии
	<p>Прибыл на место практики</p> <p>« ____ » _____ 201_г.</p> <p>_____ (подпись)</p> <p>М.П.</p> <p><i>(печать организации, в которую направлен студент)</i></p>
	<p>Выбыл с места практики</p> <p>« ____ » _____ 201_г.</p> <p>_____ (подпись)</p> <p>М.П.</p> <p><i>(печать организации, в которую направлен студент)</i></p>

Путевка подлежит сдаче на соответствующую кафедру в течение 3-х дней по окончании прохождения практики вместе с письменным отчетом.

*Образец выдаваемого задания на практику*

МИНИСТЕРСТВО ОБРАЗОВАНИЯ И НАУКИ РОССИЙСКОЙ ФЕДЕРАЦИИ  
 ФЕДЕРАЛЬНОЕ ГОСУДАРСТВЕННОЕ БЮДЖЕТНОЕ ОБРАЗОВАТЕЛЬНОЕ  
 УЧРЕЖДЕНИЕ ВЫСШЕГО ОБРАЗОВАНИЯ  
 «САХАЛИНСКИЙ ГОСУДАРСТВЕННЫЙ УНИВЕРСИТЕТ»

**«САХАЛИНСКИЙ ГОСУДАРСТВЕННЫЙ УНИВЕРСИТЕТ»**

ТЕХНИЧЕСКИЙ НЕФТЕГАЗОВЫЙ ИНСТИТУТ  
 кафедра Геологии и нефтегазового дела

\_\_\_\_\_ курс \_\_\_\_\_ форма обучения

У Т В Е Р Ж Д А Ю  
 Зав. кафедрой

« \_\_\_\_ » \_\_\_\_\_ 20 \_\_\_\_ г.

**ЗАДАНИЕ**  
**на производственную практику**

1. Тема задания на практику

\_\_\_\_\_  
 \_\_\_\_\_  
 \_\_\_\_\_  
 \_\_\_\_\_

2. Срок сдачи студентом отчета

\_\_\_\_\_

3. Содержание отчета

\_\_\_\_\_  
 \_\_\_\_\_  
 \_\_\_\_\_

4. Календарный план

Этапы практики, содержание выполняемых работ и заданий по программе практики	Сроки выполнения		Заключение и оценка выполнения	Подпись руководителя практики
	Начало	Окончание		
1	2	3	4	5

ОБЩЕЕ				
ОБЯЗАТЕЛЬНОЕ:				
ВАРИАТИВНОЕ:				
ИНДИВИДУАЛЬНОЕ				
Итоговая оценка				

5. Место прохождения практики

\_\_\_\_\_

\_\_\_\_\_

\_\_\_\_\_

Задание принял к исполнению \_\_\_\_\_ / \_\_\_\_\_

Руководитель от кафедры \_\_\_\_\_ / \_\_\_\_\_

Руководитель от профильной организации \_\_\_\_\_ / \_\_\_\_\_

М.П.



Образец протокола защиты отчета

**Протокол защиты отчета по производственной практике № \_\_\_\_\_**

от « \_\_\_\_\_ » \_\_\_\_\_ 20\_\_ г.

Ф.И.О. студент (а/ки) \_\_\_\_\_ курса  
 \_\_\_\_\_ формы обучения направление подготовки «Геология»

Состав комиссии по защите отчета:

1. \_\_\_\_\_ / \_\_\_\_\_
2. \_\_\_\_\_ / \_\_\_\_\_
3. \_\_\_\_\_ / \_\_\_\_\_
4. \_\_\_\_\_ / \_\_\_\_\_

Место прохождения производственной практики студента(ки)

\_\_\_\_\_

Срок производственной практики: с \_\_\_\_\_ по \_\_\_\_\_ 20\_\_ г.

Руководитель практики от профильной организации: \_\_\_\_\_

\_\_\_\_\_

Руководитель практики от института: \_\_\_\_\_

Отчет допущен к защите « \_\_\_\_\_ » \_\_\_\_\_ 20\_\_ г.

Оценка за представленный отчет « \_\_\_\_\_ »

Вопросы, заданные на защите:

1. \_\_\_\_\_
2. \_\_\_\_\_
3. \_\_\_\_\_
4. \_\_\_\_\_
5. \_\_\_\_\_

Отметка о защите отчета по производственной практике

Оценка « \_\_\_\_\_ »

ФИО и подписи членов комиссии:

1. \_\_\_\_\_ / \_\_\_\_\_
2. \_\_\_\_\_ / \_\_\_\_\_
3. \_\_\_\_\_ / \_\_\_\_\_
4. \_\_\_\_\_ / \_\_\_\_\_

*Рекомендация-образец содержания отзыва-характеристики о работе студента-практиканта*

*Отзыв составляется на официальном бланке профильной организации.*

**Отзыв о прохождении производственной практики**

\_\_\_\_\_, студента \_\_\_\_\_

*(Фамилия Имя Отчество)*

курса очной формы обучения, обучающегося по направлению подготовки «Геология», профиль «Геофизика» Технического нефтегазового института ФГБОУ ВО «СахГУ» проходившего производственную практику в профильной организации

\_\_\_\_\_  
*(юридическое наименование организации)*

Срок практики с \_\_\_\_\_ 20\_\_ г. по \_\_\_\_\_ 20\_\_ г.

Содержание отзыва:

- Перечень подразделений профильной организации, в которых практикант работал.
- Работы, проводимые практикантом по поручению руководителя.
- Участие обучающегося в текущей работе или решении перспективных задач отдела, службы, бюро, предприятия.
- Отношение практиканта к выполняемой работе, степень выполнения поручений, качественный уровень и степень подготовленности студента к самостоятельному выполнению отдельных заданий, проявление творческого подхода к работе.
- Дисциплинированность и деловые качества, которые проявил обучающийся во время практики.
- Умение контактировать с сотрудниками, руководством организации.
- Полнота изучения всех вопросов, предусмотренных программой практики.
- Трудности, препятствующие нормальному прохождению практики (если есть).
- Замечания и пожелания кафедре \_\_\_\_\_ Института \_\_\_\_\_.
- Рекомендуемая оценка прохождения практики.
- Оценка уровней овладения обучающимися компетенций во время прохождения практики.

Компетенции (бакалавра, магистра, специалиста, аспиранта)	Уровень овладения			
	высокий «отлично»	повышенный «хорошо»	низкий «удовлетво рительно»	отсутствует «неудовлетв орительно»
1. Профессиональные компетенции (ПК)				
ПК-7 - способностью участвовать в составлении проектов и сметной документации производственных геологических работ		+ (-)		
ПК-5 - готовностью к работе на современных полевых и лабораторных геологических, геофизических, геохимических приборах, установках и оборудовании в соответствии с направлением и профилем подготовки				
ПК-8 - способностью пользоваться нормативными документами, определяющими качество проведения полевых, лабораторных, вычислительных и интерпретационных работ				
ПК-11 - готовностью участвовать в организации научных и научно-практических семинаров и конференций				

Подпись руководителя

практики от профильной организации \_\_\_\_\_

(подпись)

(должность, ФИО)

М.П.

\_\_\_\_\_ 20\_\_г

*Образец распоряжения (приказа) о принятии студента (ов) на практику.  
На бланке организации (по возможности).*

УЧРЕЖДЕНИЕ (ПРЕДПРИЯТИЕ)

\_\_\_\_\_

\_\_\_\_\_

РАСПОРЯЖЕНИЕ

№ \_\_\_\_\_ от « \_\_\_\_ » \_\_\_\_\_ 20 \_\_\_\_ г.

О прохождении производственной практики обучающихся ФГБОУ ВО «СахГУ»

РАСПОРЯЖАЮСЬ:

1. Принять студента (тов) \_\_\_\_\_ курса очной формы обучения ФГБОУ ВО «СахГУ» обучающегося по направлению подготовки «Геология» для прохождения производственной практики в сроки с \_\_\_\_\_ по \_\_\_\_\_, \_\_\_\_\_ недель

\_\_\_\_\_

\_\_\_\_\_

\_\_\_\_\_

\_\_\_\_\_

(Ф.И.О. студентов)

2. Назначить: руководителем производственной (преддипломной) практики

\_\_\_\_\_

(Ф.И.О., должность)

Основание:

1. Договор № \_\_\_\_\_ от « \_\_\_\_ » \_\_\_\_\_ 201 \_\_\_\_ года на проведение практика.

2. Путевка на прохождение производственной практики № \_\_\_\_\_ от « \_\_\_\_ » \_\_\_\_\_ 201 \_\_\_\_ г.

Руководитель:

\_\_\_\_\_

Ф.И.О., должность

\_\_\_\_\_

подпись

м.п.

С распоряжением ознакомлены:

**ТЕХНОЛОГИЧЕСКАЯ КАРТА ПРОХОЖДЕНИЯ ПРАКТИКИ**

Направление подготовки: **05.03.01 Геология**

Профиль подготовки: **Геофизика**

Вид практики: **производственная**

Количество недель по учебному плану: **4 недели**

Статус практики (по учебному плану): **обязательная**

Семестр: **6 семестр** для студентов **3 курса** очной формы обучения

Зачетных единиц: **6**

**УСЛОВИЯ НАКОПЛЕНИЯ БАЛЛОВ И КРИТЕРИИ ОЦЕНИВАНИЯ**

Качество прохождения студентом производственной практики оценивается по 100-балльной шкале, с учетом баллов за текущую работу, качество отчета и его защиту. Баллы по текущей работе выставляются руководителем практики от кафедры с учетом мнения руководителя практики от предприятия, учреждения, организации. При защите можно выделить обязательные и дополнительные критерии, помогающие комиссии и руководителю практики оценить доклад по защите в целом, а также уточнить отдельные вопросы, касающиеся прохождения практики.

**По текущей работе учитываются:****Обязательные:**

- 1) участие в установочной конференции: *от 3 до 7 баллов*
- 2) посещение практики: *является обязательным и в баллах не оценивается*
- 3) отношение к практике (при отсутствии нарушений трудовой дисциплины): *от 9 до 13 баллов*
- 4) оценка руководителя с базы практики (содержание характеристики): *от 6 до 10 баллов<sup>3</sup>*
- 5) наличие всех оформленных отчетных документов по практике: *от 6 до 9 баллов (в зависимости от своевременности и качества оформления)<sup>4</sup>*
- 6) содержание дневника практики: *от 1 до 2 баллов (в зависимости от видов работ, выполненных практикантом)*
- 7) содержание отчета практики: *от 1 до 4 баллов (в зависимости от наличия предложений по прохождению практики)*

---

<sup>3</sup> Критерии перевода оценки в баллы будут указаны ниже

<sup>4</sup> Необходимые для защиты практики документы: характеристика с места прохождения практики, дневник, отчет, приложения.

- 8) наличие приложений и качество их выполнения – объем и полнота собранных на практике материалов: *от 0.5 до 1 балла за 1 приложение (в зависимости от количества, содержания и качества приложений)*<sup>5</sup>
- 9) выполнение студентом индивидуальных заданий руководителя практики: *от 5 до 10 баллов (в зависимости от уровня выполнения)*

**При защите отчета учитываются:**

**Обязательные:**

- 1) уровень владения докладываемым материалом (верное, четкое и достаточно глубокое изложение идей, понятий, фактов, дат и т.д.): *от 4 до 7 баллов (зависит от развернутости доклада)*
- 2) логика и аргументированность изложения: *от 4 до 7 баллов*
- 3) предложения по прохождению практики: *от 4 до 8 баллов*
- 4) творческий подход к анализу материалов практики: *от 4 до 8 баллов*

**Дополнительные:**

- 1) качество выполнения и оформления отчета
- 2) структура ответа (последовательность изложения материала), его полнота и лаконичность
- 3) умение связывать теорию с практикой, творчески применять знания к неординарным ситуациям
- 4) грамотное комментирование, приведение примеров, аналогий, культура речи
- 5) ответы на дополнительные и уточняющие вопросы<sup>6</sup> (помогают составить представление о самостоятельности написания отчета): *от 3 до 9 баллов*

**БАЛЛЬНАЯ СТРУКТУРА ОЦЕНКИ**

№	Форма контроля		Баллы	
	Виды и содержание работ	Примечания	min	max
<b>Организационная работа:</b>				
1	участие в установочной конференции	присутствие на конференции		1
2	обсуждение (изучение и характеристика) базы практики (осуществляется совместно с руководителем от кафедры)	знание общих сведений о месте прохождения практики	1	2
		знание нормативно-правовой базы места прохождения практики	1	2
3	разработка индивидуального плана на период прохождения практики (осуществляется совместно с руководителем от кафедры)	задания плана разрабатываются на каждую неделю	1	2
<b>Оценка с базы практики (посещение практики и отношение к ней):</b>				
1	посещение практики	обязательно		
2	отношение к практике	дисциплинированность, организованность,	4	5

<sup>5</sup> Количество приложений 10-15.

<sup>6</sup> Дополнительные вопросы, как правило, связаны с плохим докладом. Уточняющие – задаются в рамках излагаемого материала и направлены на уточнение мысли студента.

		инициативность в выполнении индивидуального плана		
		организованность, но недостаточно самостоятельности и инициативности	3	4
		неорганизованность, отсутствие инициативы, нарушение плана выполнения индивидуальных заданий	2	3
		пассивное выполнение поручений, нарушение трудовой дисциплины	0	1
3	оценка руководителя с базы практики (содержание характеристики)	Если оценка «2», то выставляется общая оценка «2», независимо от других оценок	6	10
<b>Оценка руководителем практики от кафедры:</b>				
1	оценка документации по практике: наличие всех оформленных отчетных документов по практике (несвоевременность сдачи документов является основанием для снижения баллов)	сдано своевременно, частично отвечает требованиям	1	2
		сдано своевременно, отвечает требованиям, имеет некоторые замечания по оформлению	2	3
		сдано своевременно в полном объеме, отвечает всем методическим и грамматическим требованиям	3	4
2	содержание дневника практики	отражено выполнение текущей работы	1	2
3	содержание отчета практики	описаны структура, правовая основа и принципы работы базы практики	1	2
		есть предложения по прохождению практики	0	2
4	приложения и качество их выполнения	от 10 до 15 приложений	5	15
5	выполнение индивидуальных заданий		5	10
<b>Подведение итогов практики (защита):</b>				
1	уровень владения докладываемым материалом		4	7
2	логика и аргументированность изложения		4	7
3	предложения по прохождению практики		4	8
4	творческий подход к анализу материалов практики		4	8
	Необходимая сумма		<b>52</b>	<b>100</b>
<b>Дополнительные баллы:</b>				
*	ответы на дополнительные и уточняющие вопросы		3	9

### КРИТЕРИИ ПЕРЕВОДА В БАЛЛЫ ОЦЕНКИ ОТЗЫВА-ХАРАКТЕРИСТИКИ

Руководитель профильной организации выставляет рекомендуемую оценку, которая переводится в баллы и учитывается при защите

«3» по пятибалльной системе – 6 баллов;

«4» по пятибалльной системе – 8 баллов;

«5» по пятибалльной системе – 10 баллов.

## КРИТЕРИИ ОЦЕНКИ ДОПОЛНИТЕЛЬНЫХ И УТОЧНЯЮЩИХ ВОПРОСОВ

Доклад студента оценивается от 16 до 30 баллов. Результат может быть увеличен за счет ответов на дополнительные и уточняющие вопросы.

1 уточняющий вопрос – 1 балл: *до 3 вопросов*

1 дополнительный вопрос – 2 балла: *до 3 вопросов*

## КРИТЕРИИ ОПРЕДЕЛЕНИЯ ОБЩЕЙ ОЦЕНКИ

0-51 балл	неудовлетворительно
52-69 баллов	удовлетворительно
70-84 балла	хорошо
85-100 баллов	отлично

*Примечание: если студент в сумме набрал менее 52 баллов или получил в отзыве за работу на практике оценку "неудовлетворительно", то ему за практику выставляется итоговый результат «неудовлетворительно»*

Ст. преподаватель  Талицкая А.С.

Утверждено на заседании кафедры Геологии и нефтегазового дела: протокол №1 от «27» сентября 2019 г.

Заведующий кафедрой  /К.Б.Строкин